

日本一のさくらのまちづくりを進めている雲南市は、さくらの手入れをする専門職「さくら守（さくらもり）」を配置しています。毎年春に見事なさくらが咲くよう、年間を通じて手入れにあたっています。この「桜めぐり」は、「さくら守」の地道な手入れによって多くの人を楽しませている市内のさくらどころを中心にまとめたものです。ぜひ、手にとって雲南市の春を満喫してください。

このさくらのある美しい景観がいつまでもつながれていきますように。

雲南市

桜

めぐり

鳥根県雲南市 桜どころマップ

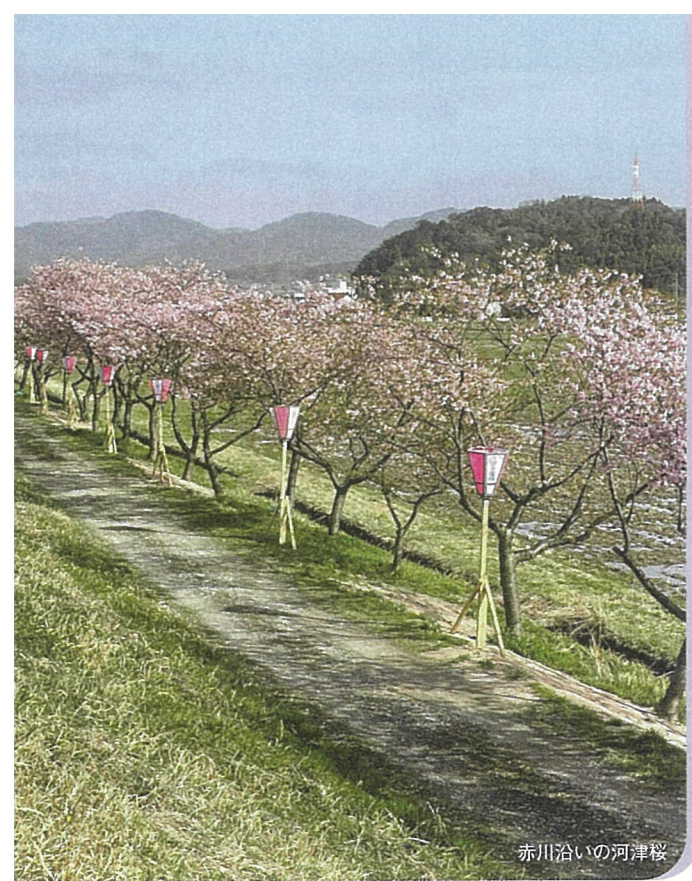
発行日：2021年3月

発行：雲南市役所産業観光部観光振興課
雲南市さくらのまち観光振興協議会

Tel 0854-40-1054

Fax 0854-40-1059

<https://www.city.unnan.shimane.jp>



赤川沿いの河津桜



大東町
DAITO

大東町には、スサノオノミコトとクシナダヒメが造ったとされる「日本初の宮須我神社」や1400年前から湧く温泉「海潮温泉」があり、全国から多くの人々が訪れる観光スポットとなっています。



1 まるこやまこうえんいったい
丸子山公園一帯

植栽本数：480本
品 種：ソメイヨシノ

市街地を望む小高い丘の上にあり眺望もよく、古くからさくらの名所として市民に親しまれています。老木が多いことから、近年若いさくらに更新し、さくらの名所を後世に伝える取り組みが進められています。



2 あようがわ うら
阿用川グリーンシティ裏

植栽本数：36本
品 種：ソメイヨシノ

ショッピングセンター裏の川沿いに桜並木があり、散歩コースにオススメの場所です。



3 かつらそうしゅうへん
桂荘周辺

植栽本数：35本
品 種：ソメイヨシノ、河津桜

温泉施設「桂荘」の駐車場周辺と近くの赤川沿いにさくらが植栽されており、温泉とさくらが楽しめる場所です。近くには神楽の歴史を楽しめる古代鉄歌謡館があります。



4 ふなおかやま
船岡山

植栽本数：124本
品 種：ソメイヨシノ

船林（ふなばやし）神社のある小高い孤立した山の尾根と斜面にさくらが植栽されており、周辺からもよく見えるさくらの名所です。定期的に草刈や、歩道の整備が行われており、気軽に登れるさくらの山です。



5 すがちくかわぞ
須賀地区川沿い

植栽本数：50本
品 種：ソメイヨシノ

川沿いと対岸の耕地跡に植栽されていて、県道松江木次線からよく見えます。近くには「日本初之宮須我神社」と「神楽の宿」があります。



6 こもざわあきば じんじゃ
薦沢秋葉神社

植栽本数：50本
品 種：ソメイヨシノ

県道松江木次線沿いの小高い山の上に神社があり、周辺の山々が見渡せ、参道沿いを中心にさくらが植栽されています。入口には広い駐車場があります。



7 ようかちくあかがわさがん
養賀地区赤川左岸

植栽本数：252本
品 種：河津桜

赤川沿いの1kmに渡って河津桜が植栽され見事な桜並木を形成しています。運が良ければ、養賀原（ようかばら）の田んぼに飛来した白鳥とさくらと一緒に見ることができます。



8 やまだちくしどうぞ 山田地区市道沿い

植栽本数：71本
品 種：河津桜

市道沿いの斜面に河津桜が植栽されています。今は若い桜ですが、これからの成長がとても楽しみな桜どころです。



9 はたてんぼうだい 畑展望台

植栽本数：59本
品 種：河津桜、山桜、枝垂桜

展望台の頂上からは三瓶山をはじめとした中国山地のほか宍道湖が、天気の良い日には日本海に浮かぶ隠岐の島まで見渡すことができます。広い公園内には河津桜をはじめ数種類のさくらが植栽されています。



10 くのがわ 久野川 (JR下久野駅付近)

植栽本数：85本
品 種：不明

JR木次線「下久野（しもくの）駅」を降りて久野川に出たところの両岸にさくらが植えられています。標高が高いことから大東町内では開花が遅い桜どころです。



一本 桜

いっほんさくら

蓮花寺の山桜

□推定樹齢：不明 □品種：山桜

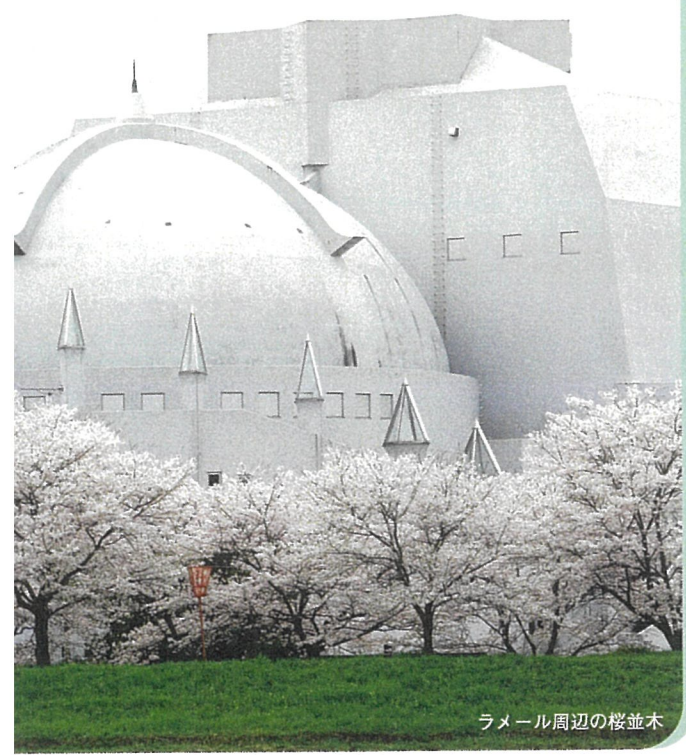
当寺は応永年間（600年以前）から絶えることなく今日にいたっています。桜の起源は不明ですが、寺の古さと現在の育成状況からかなりの年数がなっていると考えられます。

No. 1

桜の豆知識

Part 1

花の種類	開花時期 (雲南市基準)	花の色	花弁枚数	その他
河津桜 (カワツザクラ)	2月下旬～	濃い桃色 淡紅色	5枚	花期は1ヶ月と長い。
陽光 (ヨウコウ)	3月下旬～	濃紅紫色	5枚	大型で色の濃い花が多数咲き、華やか。
江戸彼岸 (エドヒガン)	3月下旬～	淡紅色～白色	5枚	野生種。ソメイヨシノの一方の親として有名。もう一方は大島桜
枝垂桜 (シダレザクラ)	3月下旬～	白色	5枚	細い枝がやわらかく垂れている。
ソメイヨシノ	3月下旬～	淡紅白色	5枚	観賞用として広く親しまれている。
山桜 (ヤマザクラ)	4月上旬～	白色、淡紅色	5枚	野生種。葉と花がほとんど同時に開く。幼葉は赤みを帯びているため、遠目かには花が赤っぽく見える
大島桜 (オオシマザクラ)	4月上旬～	白色	5枚	野生種。花は大型で香りがある。桜餅は、この桜の若葉を塩漬けにして使用。



ラメール周辺の桜並木



加茂町 KAMO

加茂町は平成8年10月に、全国最多の39個の銅鐸が出土し、日本の古代史を揺るがす大発見となりました。また、「神原(かんばら)神社古墳」からは、邪馬台国の女王卑弥呼が魏の明帝から賜った銅鏡のうちの1枚ではないかといわれている「三角縁神獣鏡」が出土し、国の重要文化財に指定されています。



11 加茂中央公園周辺

かもちゅうおうこうえんしゅうへん

植栽本数：300本
品 種：ソメイヨシノ

赤川(あかがわ)の南に位置し、野球場などの施設がある丘陵地と隣接する山の斜面に多くのさくらが植栽されています。公園内で見えるさくらも美しいですが、赤川の対岸から見るさくらも美しい場所です。



12 赤川左岸

あかがわさがん

植栽本数：190本
品 種：ソメイヨシノ

赤川に架かる柳橋から加茂橋の間約1kmに渡って植栽されており、特に文化ホール「ラメール」付近は見事な桜並木です。駐車場もあり、訪れやすい場所です。



13 貴船神社

きふねじんじや

植栽本数：50本
品 種：ソメイヨシノ

貴船神社に隣接する斜面に各種記念植樹として植えられたさくらで、花の時期にはライトアップされ、地域のさくらの名所となっています。



14 中村川両岸(桜橋~中村橋上)

なかむらがわりようぎし さくらばし なかむらばしかみ

植栽本数：95本
品 種：ソメイヨシノ

川と並行する道路の歩道沿いに植栽されており、花の時期には歩道を歩きながらさくらを楽しめるスポットです。



15 加茂中駅周辺

かもちゅうえんしゅうへん

植栽本数：40本
品 種：ソメイヨシノ

古くから駅の周辺にさくらが植栽されており、年若いさくらもありますが若いさくらを植栽し、景観を維持する取り組みが進められています。さくらの時期には、さくらのある鉄道風景を写真におさめようとカメラ愛好家も多く訪れます。



16 加茂総合センター南市道沿い

かもちゅうそうごう みなみしどうぞ

植栽本数：260本
品 種：ソメイヨシノ

加茂総合センターから赤川へ向かう市道沿いにある街並みの中の桜並木です。並木の前には産直市場「遊学ファーム」があります。

一本

いっほんぎくら

桜



光明寺のつりがね桜

□推定樹齢：不明 □品種：南殿(なでん)

寺伝によると松江藩主綱隆公(在位1666年~1675年)が眼病を患われた折、寺で祈願、平癒され、お礼に「南殿(なでん)」御車返しの桜と京都から取り寄せられた紅葉を贈られたと言われています。桜は、重要文化財の朝鮮鐘にちなんで通称「つりがね桜」と呼ばれています。毎年、開花時期には近くの加茂小学校の全児童が遠足に訪れ、満開の桜を楽しんでいます。 No. 2



光明寺のエドヒガン

□推定樹齢：不明 □品種：エドヒガン

お寺の旧参道の相生の松の隣接地にあります。この桜のある場所から急な坂となるため、誰ひとり、上を仰ぎ見る者がいないところから、通称「うわみず桜」の名前で親しまれています。 No. 3



段部のしだれ桜

□推定樹齢：340年 □品種：枝垂桜

多田納家(屋号が段部)の桜で樹齢推定340年と言われています。花の時期には夜間ライトアップされ、その幻想的な様は絶景で、遠方からの花見客が絶えません。 No. 4

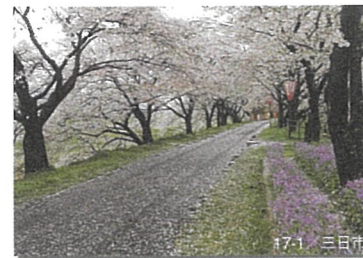


斐伊川堤防桜並木の桜トンネル



木次町 KISUKI

木次町は「日本さくら名所100選」に選定された「斐伊川堤防桜並木」があり2kmに渡っての桜トンネルが多くの人を魅了します。また、「ヤマタノオロチ伝説」にゆかりのあるスポットがたくさん残されており、地域の人によって守られています。さらに、豊かな自然にはぐくまれた山あい広がる「シンボル農園食の杜」は、自然に逆らわない農法によって農園が営まれており、ワイナリー、パン・豆腐、革の工房があります。



17-1 / 三日市

17 斐伊川堤防桜並木

植栽本数：800本

品 種 ツメヨシメ 江戸彼岸大島 神代曙

日本のさくら名所100選に認定されている三日市のさくらのトンネルをメインに、約800本のさくらが春には咲き誇ります。4月上旬には桜まつりが開催され10万人の人出で賑わうさくらの名所です。



17-2 / 八日市



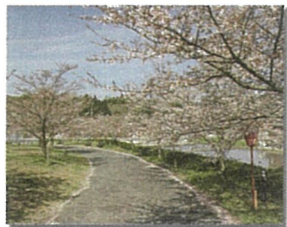
17-3 / 久野川



17-4 / おろち公園・中土手



17-5/斐伊川左岸上橋上・潜水橋



17-6/下熊谷公園



18 きすきこうえん 木次公園

植栽本数 385本
品 種 ソメイヨシノ 江戸彼岸

木次の市街地の裏山頂上にある木次公園は、古くから多くのさくらが植えてあるさくらの名所です。公園からは、眼下に斐伊川堤防桜並木を見ることができ、眺望の良い場所です。



19 とうのむら 塔ノ村

植栽本数 49本
品 種 ソメイヨシノ 関山 御衣黄 他

高台にある「塔の村住宅団地」の西側、眼下に斐伊川とそこに架かる斜張橋が望める場所にあります。開花時期が異なる数種類のさくらがあり、長く楽しむことができます。



20 さとかたにじゅうろくく 里方26区

植栽本数 32本
品 種 ソメイヨシノ

木次の市街地から裏山を抜ける道路沿いにあり、あまり人目には付きませんが、隠れたさくらスポットです。



21 しゃくうちこうぎょうだんち 尺の内工業団地

植栽本数 241本
品 種 ソメイヨシノ 関山 他

工業団地内を通る国道54号沿いに、1kmに渡って桜並木が続いています。さくらの木は若く勢いがあり、見事な花を咲かせ、車窓から楽しむことのできる場所です。



22 きなひやま 城名樋山

植栽本数 220本
品 種 ソメイヨシノ 山桜

眼下には木次町、三刀屋町の市街地とそこにある桜並木を見渡せ、遠くには中国山地の峰々を望める絶景のスポットです。さくらも山の斜面に多数植栽されています。駐車場からは尾根道と80段の階段を上って行きます。



23 けんこうもり 健康の森

植栽本数 2,000本
品 種 ソメイヨシノ 陽光 関山 その他多数

広い森林公園内とそこに通じる林道沿いに多数のさくらが植栽されています。種類も多く開花時期が異なることから長い期間楽しむことができます。公園内には、四季折々に楽しむことができるハーブ園もあり、ゆったりと散歩するのにぴったりです。



24 ひいかわうがんよしいかみ 斐伊川右岸吉井上

植栽本数 68本
品 種 ソメイヨシノ 八重紅枝垂

斐伊川の堤防に数種類のさくらが植栽されています。川と国道314号の間に住宅等があるため、あまり目立ちませんが、河原に出ると対岸の「No.26 正理」のさくらと一緒に楽しむことができます。



25 ひいかわさがんしょうり 斐伊川左岸正理

植栽本数 68本
品 種 ソメイヨシノ 江戸彼岸 他

斐伊川の流れに沿って、近年植栽された若いさくらが多数あり、川面とともに楽しめる場所です。将来が楽しみな桜並木です。



26 ひいかわさがんなかのだん 斐伊川左岸中之段

植栽本数 76本
品 種 ソメイヨシノ

あまり多くの方が訪れる場所ではありませんが、斐伊川堤防沿いの田園風景に溶け込んだ桜並木です。



27 高津公園

たか っ こうえん

植栽本数：46本

品 種：ソメイヨシノ 八重紅枝垂

西日登小学校の校庭の上の山の斜面が公園として整備され、数種類のさくらが他の樹木とともに植栽されています。公園の下から眺めるさくらもきれいです。



28 大島地区・調整池

おおしま ち く ちょうせい け

植栽本数：175本

品 種：不明

国道314号線から見える斐伊川沿いに1kmに渡って数種類のさくらが植栽されており、見事な桜並木を形成しています。特に調整池の対岸にあるソメイヨシノは植栽間隔もよく一本一本が見事な扇形をしています。



29 斐伊川右岸新引野橋上

ひ い かわ ough ん しん ひきの ぼしかみ

植栽本数：25本

品 種：ソメイヨシノ

国道314号沿いの川岸に植栽されており、対岸の山を背景に美しい桜並木を形成しています。車窓から眺めてみることでできる場所です。近くには「引野(ひきの)ダム」があります。



30 飯石農道今谷川沿い

い しの う どう い ま た に が わ ぞ

植栽本数：82本

品 種：ソメイヨシノ 枝垂

今谷川の谷沿いに農道が走り、その周辺に何箇所かに分かれてさくらが植栽されています。丁寧に手入れされており、周囲の山に映える桜並木となっています。また、周囲の山には野生のさくらも咲き一緒に楽しむことができます。



31 斐伊川兩岸平田橋上下流

ひ い かわ りょうぎしひら た ぼししょう かりゅう

植栽本数：98本

品 種：思川 神代曙 紅豊 八重紅枝垂 他

近年植栽された、将来が楽しみな桜並木です。橋の上流は八重紅枝垂、下流側は思川、神代曙、紅豊が植栽されており、一般的なソメイヨシノの並木とは異なる景色は一見に値します。

一本桜

いっほんさくら

一場家のエドヒガン

ま と ば け

□推定樹齢：200年 □品種：エドヒガン

自然林の中に点在したさくらが育成したものであると考えられる。いつの頃からかの谷間に一際大きなさくらがあるといわれ町内の巨木といわれるようになった。

No. 5

万廻家のエドヒガン

まんまごけ

□推定樹齢：200年 □品種：エドヒガン

自然林の中に点在したさくらが育成したものであると考えられる。当家の表縁側より見える地好の位置にある。地区の人々の間では花の綺麗さは評判で、開花の時期は農耕の指標として重宝されている。

No. 6

隠居の室山夫婦桜

いんきょ しろやまふうざくら

□推定樹齢：250~300年 □品種：山桜

裏山に三宝荒神さんが多く祭られている荒神室山の地であり、このさくらも神木として大切に祭られたものといわれている。この並びのさくら夫婦桜として親しまれ、農事の神様とされていた。

No. 7

尾原ダム(さくらおろち湖)周辺笹部桜の植栽地

ホースセラピー横

□植栽本数：38本 □品種：笹部桜
雲南市さくらの会の県外会員向け記念植樹帯です。植栽されている桜は、樹齢8~10年と比較的若い桜ですが春にはきれいな花を咲かせます。

ボート競技施設

□植栽本数：20本 □品種：笹部桜
「100年先も誇れる森づくり」をコンセプトとした記念植樹帯です。市内外から様々な節目を記念して応募があり、応募者自らが植樹をしました。

市道北原日登線沿い

□植栽本数：65本 □品種：笹部桜
近年植栽された、将来が楽しみな桜並木です。一本一本の植栽間隔もよく丁寧に手入れされています。咲き始めの花は白色で、満開を迎えるにつれ淡紅色となり移り変わりを楽しむことができます。





緑の桜 御衣黄



三刀屋町 MITOYA

→ 刀屋町は4月中旬から「緑の桜 御衣黄」がまちを彩ります。町内には永井隆博士の記念館や生家があり、市民の平和学習の拠点となっています。また、伝統工芸品の「斐伊川和紙」の工房をはじめ、陶磁器の窯が点在しており、職人の多い町でもあります。



33-2/三刀屋川左岸アスバル周辺



33-3/三刀屋川右岸地王橋～給下橋



33-4/三刀屋川右岸新三刀屋橋～坂山橋



33-5/三刀屋川右岸坂山橋～三刀屋橋



33-6/三刀屋川右岸三刀屋橋～地王橋



33-7/三刀屋川左岸地王橋～給下橋



34 峯寺

みねじ
植栽本数：60本
品 種：ソメイヨシノ 他

峯寺の本堂から西へ行ったところにある「遊山荘」の周辺の山の斜面にもみじなどとともにヤマザクラなどが混植されています。木次町の城名樋山とともに眺望の良い場所です。



35 上熊谷の桜並木

かみくまたに さくらなみき
植栽本数：77本
品 種：ソメイヨシノ 他

斐伊川の堤防沿いに植栽されていて、植栽条件が良く、大きく成長した見事な桜並木です。堤防は舗装されておらず、周りの田んぼとともに自然のままの景色が楽しめます。映画「うん、何？」のロケ地にもなった桜並木です。



36 明石緑が丘公園

あかしみどり おかこうえん
植栽本数：106本
品 種：ソメイヨシノ、御衣黄 他

野球場、サッカー場、ゲートボール場などの施設の周辺に多くのさくらが植栽されています。レストランや宿泊施設などもあり、家族連れで楽しめるさくらスポットです。



32 三刀屋川城址公園

みとやがわじょうし こうえん
植栽本数：120本
品 種：ソメイヨシノ、御衣黄 他

三刀屋町の市街地を望む急峻な城跡の山で、その中腹から尾根に向かって多くのさくらが植えられています。ソメイヨシノ以外にも黄緑色の花をつける御衣黄をはじめ、いくつかの品種のさくらが植えられています。眼下には三刀屋川のさくらを見ることができます。



33 三刀屋川河川敷公園周辺

みとやかわかせん じきこうえんしゅうへん
植栽本数：800本
品 種：ソメイヨシノ、御衣黄 他

三刀屋川の両岸に長さ約2キロメートルに渡って連続してさくらが植栽され、雲南市では最大の桜並木です。橋の上から見るさくらは、川面に映えスケールの大きさを感じます。三刀屋橋付近には御衣黄があります。



37 中野農村公園

なかののうそんこうえん

植栽本数：100本

品 種：ソメイヨシノ

中野地区にある小高い丘の斜面にさくらが植栽されています。植栽環境もよく順調に生育しており、花の時期には緑の樹木とのバランスが良く、花が映えて見えます。

一本桜

いっほんさくら

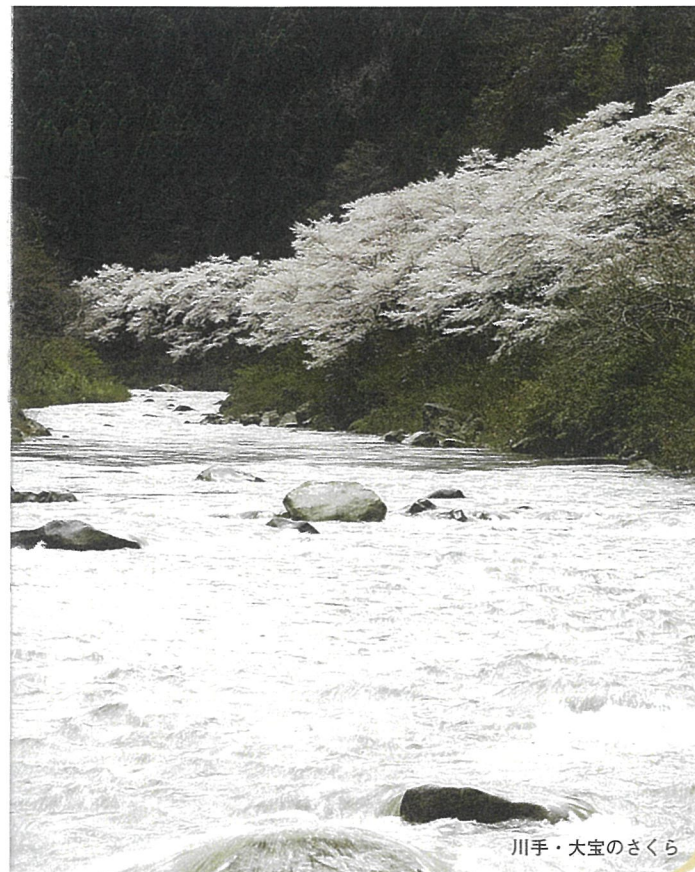


善徳寺の桜

推定樹齢：不明 品種：調査中

調査中

No. 8



川手・大宝のさくら



吉田町 YOSHIDA

吉田町は古くから中国地方で盛んに行われていた「たたら製鉄」でその中心的な役割を担った「田部家」の拠点となった町です。全国唯一の現存する「たたら山内（山内＝たたら製鉄を営む場所の総称）」があり、国の重要民俗文化財に指定されています。国内の著名人をはじめ、世界各地から訪れる人が絶えません。



38 吉田川（瑞光大橋～鍛屋橋）

よしだがわ ずいこうおおほし かじやばし

植栽本数：67本

品 種：ソメイヨシノ

吉田の町並みに沿って流れる吉田川の両岸にあるさくらで、中にはかなり年数を経たさくらもあります。周りには住宅があり、そこに暮らす人に親しまれている桜並木です。



39 吉田川（三田原橋～戸谷橋）

よしだがわ みたはらばし とだにばし

植栽本数：73本

品 種：ソメイヨシノ

周りの田園風景に溶け込んで、落ち着いた感じのする川沿いの桜並木です。



40 大規模林道田井地区

だい き ぼりんどう た い ち く

植栽本数：80本
品 種：ソメイヨシノ

山あいの林道沿いにソメイヨシノが植えられています。市内でも標高の高い場所のさくらで、冬の寒さや雪に耐えながら育っています。花の時期は平地のさくらが終わってから咲くため、春の最後にさくらを楽しむ場所でもあります。



41 清嵐荘・漆仁橋付近

せいらんそう しつ に ぼし ふ きん

植栽本数：30本
品 種：ソメイヨシノ

温泉施設「清嵐荘」周辺と近くの斐伊川に架かる漆仁橋付近のさくらが一体となっており、さくらの時期には温泉地にふさわしい景観をつくりだしています。川の対岸には名湯「出雲湯村温泉」があります。



42 斐伊川左岸 (川手・大宝)

ひ い かわ さ がん かわて おおだから

植栽本数：150本
品 種：ソメイヨシノ 他

裏は高い山、前は斐伊川の道沿いに植えられたさくらです。川の対岸には国道314号が走っていますが、樹木が茂っており、よく見ることはできません。しかし、下の河川敷に降りてみると岩に砕ける清流にさくらが映えて、絶景のさくらスポットです。

一本桜

いっほんさくら



田部家のしだれ桜

たなべ け ざくら

□推定樹齢：91年 □品種：枝垂桜
田部家の庭内にある古木で、かつてこの樹のそばに古いしだれ桜の大木があり傷んできたので、昭和御大典記念として昭和4年に現在の樹を移植。その後、先代の樹は昭和40年代に枯死した。

No. 9



道の駅「掛合の里」



掛合町
KAKEYA

掛合町は「日本の滝百選」に選ばれた「龍頭が滝」、「八重滝」があり、カメラマンをはじめ多くの人々が訪れています。また、竹下登元内閣総理大臣の生まれ育った町でもあり、町内の「道の駅 掛合の里」には竹下氏の銅像があります。国道54号沿いにある「まめなかセンター」の中の「塩ヶ平（しおがひら）温泉」は、黄金色の湯が特徴で、泉質の良さから温泉ファンの人気を集めています。



43 道の駅「掛合の里」

みち えき かけや さと

植栽本数：30本
品 種：ソメイヨシノ

道の駅に隣接する緑地公園への誘導路の両側にあります。長さは短いですが、さくらのトンネルを作っています。花の時期にはぜひお立ち寄りください。



44 まめなかセンター

まめなかセンター

植栽本数：20本
品 種：ソメイヨシノ

国道54号沿いにあり、さくらの本数は多くはありませんが大きく成長しています。三刀屋川の対岸から見るさくらは清流に映え、美しい景観です。



45 西側自治会

にしがわじ ちかい
 植栽本数 56本
 品 種 ソメイヨシノ 他

近年地元の皆さんが地区内にいろいろなさくらを植栽され、それが成長して花が咲き始めています。春には地域の皆さんのお花見スポットになりつつあり、これからが楽しみな桜どころです。



46 宗圓寺・城山公園

そうえんじ じょうざんこうえん
 植栽本数 22本
 品 種 ソメイヨシノ 枝垂桜

掛合町の町並みの裏山にある古くからのさくらの名所で、眺望もよい所です。登る途中にある「宗圓寺(そうえんじ)」の枝垂桜は樹高があり、その花の姿は圧巻です。

桜の豆知識

Part 2

花の種類	開花時期 (雲南市基準)	花の色	花弁枚数	その他
神代曙 (ジンダイアケボノ)	4月上旬～	淡紅色	5枚	てんぐ巢病に弱いソメイヨシノに代わる品種として普及しつつある。
笹部桜 (ササベサクラ)	4月上旬～	白色～淡紅色	8～20枚	咲き始めの花は白色で、満開を過ぎると淡紅色になる。
八重紅枝垂 (ヤエベニシダレ)	4月上旬～	紅 色	15～25枚	枝垂れ桜。
思 川 (オモイガワ)	4月中旬～	淡紅紫色	6～10枚	明るい色調の花で、近年普及しつつある。
紅 豊 (ベニユタカ)	4月中旬～	紅紫色	15～18枚	花は大輪で、ほのかな香りがある。
御衣黄 (ギョイコウ)	4月中旬～	黄緑色～緑色	10～20枚	満開期を過ぎると中央部に紅色の線が入る。
関 山 (カンザン)	4月中旬～	濃い紅紫色	21～50枚	桜茶やシロップなど食用にも使われる。

一本桜

いっほんざくら



長栄寺のしだれ桜

□推定樹齢：346年 □品種：枝垂桜
 長栄寺が延宝2年(1674年)山津波により崩壊し、現在地に移った際に植栽されたとされている。幹の太さに比べ枝張りが小さいのは、昭和38年豪雪で傷み、幹が空洞化したため。

No. 10



長栄寺の山桜

□推定樹齢：400年以上 □品種：山桜
 長栄寺が延宝2年(1674年)山津波により崩壊する前から、同寺の墓地内にある。樹齢推定400年超だとみられ、市内でも一番大きい樹である。

No. 11



白築家墓地のエドヒガン

□推定樹齢：不明 □品種：エドヒガン
 白築家墓地にある塚守の桜。開花時には国道54号から真正面に見え、花のきれいさは見事である。

No. 12



八重山神社のしだれ桜

□推定樹齢：200年 □品種：枝垂桜
 八重山神社社務所の庭内にある。樹齢は推定200年。

No. 13

- ① 丸子山公園一帯
- ② 阿用川グリーンシティ裏
- ③ 桂荘周辺
- ④ 船岡山
- ⑤ 須賀地区川沿い
- ⑥ 薦沢秋葉神社
- ⑦ 養賀地区赤川左岸
- ⑧ 山田地区市道沿い
- ⑨ 畑展望台
- ⑩ 久野川 (JR久野駅付近)
- ⑪ 加茂中央公園周辺
- ⑫ 赤川左岸
- ⑬ 貴船神社
- ⑭ 中村川両岸 (桜橋～中村橋上)
- ⑮ 加茂中駅周辺
- ⑯ 加茂総合センター南市道沿い
- ⑰ 斐伊川堤防桜並木
- ⑱ 木次公園
- ⑲ 塔ノ村
- ⑳ 里方26区
- ㉑ 尺の内工業団地
- ㉒ 城名樋山
- ㉓ 健康の森
- ㉔ 斐伊川右岸吉井上
- ㉕ 斐伊川左岸正理
- ㉖ 斐伊川左岸中之段
- ㉗ 高津公園
- ㉘ 大島地区・調整池
- ㉙ 斐伊川右岸新引野橋上
- ㉚ 飯石農道今谷川沿い
- ㉛ 斐伊川両岸平田橋上下流
- ㉜ 三刀屋城址公園
- ㉝ 三刀屋河川敷公園周辺
- ㉞ 峯寺
- ㉟ 上熊谷の桜並木
- ㊱ 明石緑が丘公園
- ㊲ 中野農村公園
- ㊳ 吉田川 (瑞光大橋～鍛屋橋)
- ㊴ 吉田川 (三田原橋～戸谷橋)
- ㊵ 大規模林道田井地区
- ㊶ 清嵐荘・漆仁橋付近
- ㊷ 斐伊川左岸 (川手・大宝)
- ㊸ 道の駅「掛合の里」
- ㊹ まめなかセンター
- ㊺ 西側地区
- ㊻ 宗園寺・城山公園

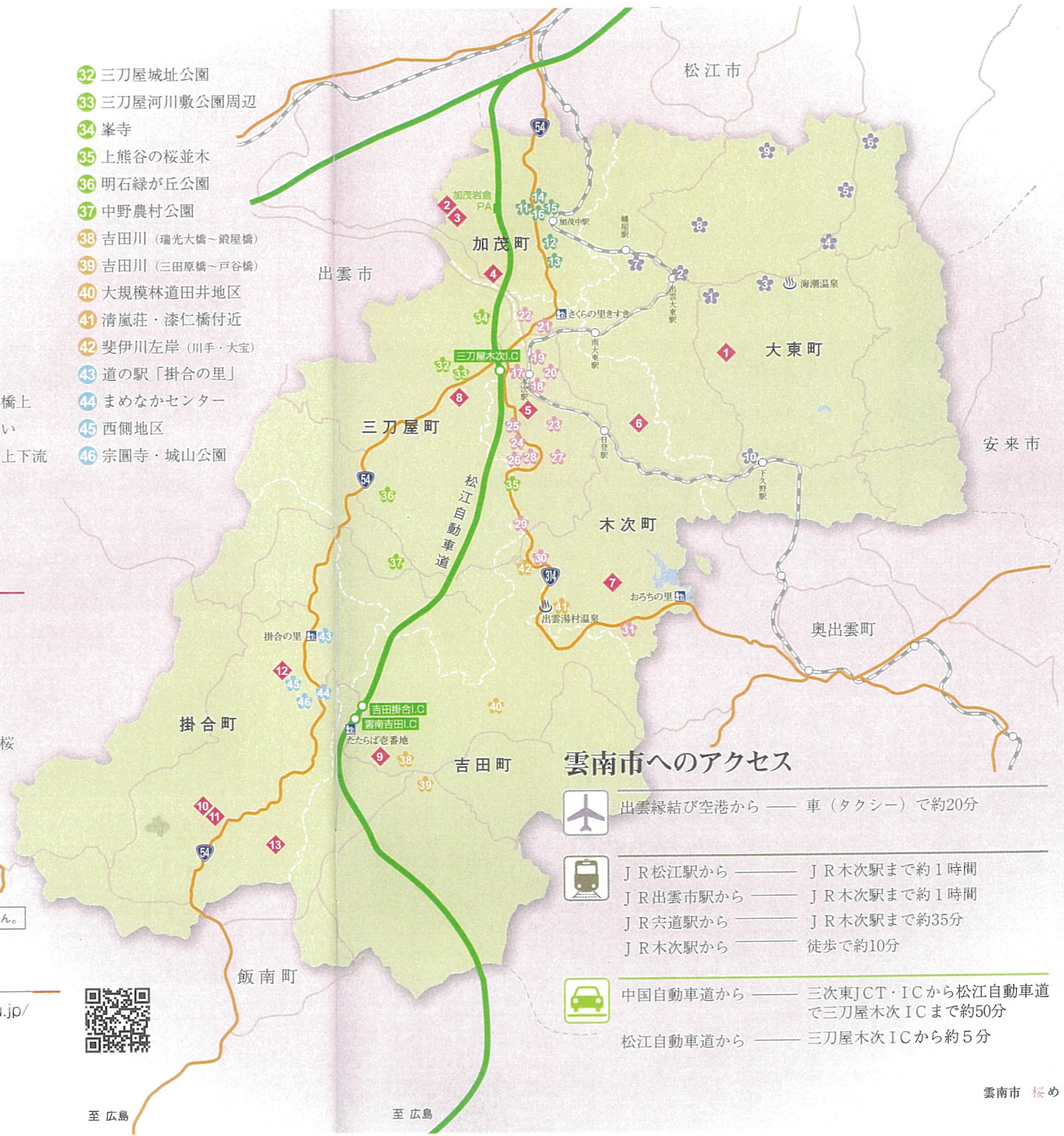
本桜

- ① 蓮花寺の山桜
- ② 光明寺のつりがね桜
- ③ 光明寺のエドヒガン
- ④ 段部のしだれ桜
- ⑤ 的場家のエドヒガン
- ⑥ 万廻家のエドヒガン
- ⑦ 隠居の室山夫婦桜
- ⑧ 善徳寺の桜
- ⑨ 田部家のしだれ桜
- ⑩ 長栄寺のしだれ桜
- ⑪ 長栄寺の山桜
- ⑫ 白築家のエドヒガン
- ⑬ 八重山神社のしだれ桜

※福祉施設や教育施設の桜についてはこのマップに掲載していません。

雲南市内の観光情報は…

- うんなん旅ネット <https://www.unnan-kankou.jp/>
- (一社)雲南市観光協会 Tel 0854-42-9770
- 雲南市役所観光振興課 Tel 0854-40-1054



雲南市へのアクセス

- 出雲縁結び空港から — 車(タクシー)で約20分
- JR松江駅から — JR木次駅まで約1時間
- JR出雲市駅から — JR木次駅まで約1時間
- JR宍道駅から — JR木次駅まで約35分
- JR木次駅から — 徒歩で約10分
- 中国自動車道から — 三次東JCT・ICから松江自動車道で三刀屋木次ICまで約50分
- 松江自動車道から — 三刀屋木次ICから約5分